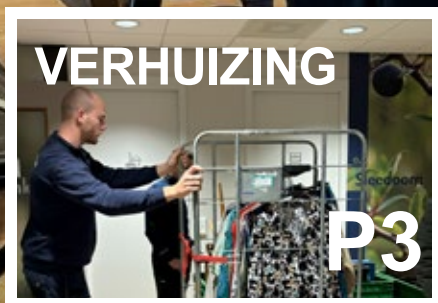


Anna special



Iedere dag
is hier een
mooie dag

Sint Anna



VERHUIZING

P3



P5

Circulair opruimen



P8

SPONSORING
BELEVINGSTUIN

Voorwoord



Het is dan zover, wat een rit is het geweest. We zijn officieel over; alle bewoners, vrijwilligers en mantelzorgers zijn nu thuis in onze prachtige nieuwe omgeving. En ook bijna alle medewerkers zijn nu onder één dak aan het werk.

Allereerst heel veel dank aan iedereen die heeft geholpen bij de verhuizingen. Samen hebben we ervoor gezorgd dat de laatste fase soepel verliep, met veel aandacht voor bewoners. Samen is niet zomaar een woord voor ons, het is wie we zijn en hoe we het willen doen.

Ons nieuwe gebouw is niet alleen mooi, maar ook duurzaam en toekomstbestendig. De zonnepanelen, warmtepomp en andere maatregelen zorgen ervoor dat we een bijdrage leveren aan een groenere wereld. Dat past bij onze kernwaarde van professionaliteit - we werken niet alleen voor vandaag, maar ook voor morgen. Dat de nieuwbouw van Sint Anna niet alleen leeft bij de direct betrokkenen bleek wel tijdens de open middag in februari. Het was een enorm succes, met maar liefst meer dan 500 bezoekers! Het is hartverwarmend om te zien hoeveel mensen betrokken zijn bij wat we hier doen. Samen creëren we een wereld die niet alleen binnen onze muren, maar in heel Boxmeer leeft.

Een recente mijlpaal die we hebben bereikt, en waar we erg trots op zijn, is de introductie van leefcirkels Lees hier meer over op de bladzijde hiernaast. Het draait allemaal om vrijheid. We willen de vrijheid van bewoners vergroten in plaats van beperken. Het optimaliseren van de leefomgeving, zodat elke dag een mooie dag kan zijn, is onze visie in actie.

Laten we samen blijven groeien, leren en genieten van de momenten die we delen. Bedankt voor jullie inzet, aandacht en vertrouwen. Op weg naar nog vele mooie dagen! Op naar een nieuw hoofdstuk van onze reis.

Ik wens je een mooie dag!

Ineke Wever

Bestuurder Sint Anna



Volg Sint Anna ook via Facebook, Instagram en LinkedIn. We houden je hier regelmatig op de hoogte van de bouw, maar ook van activiteiten met bewoners, vacatures en andere nieuwsitems.



Stichting Vrienden Sint Anna

Stichting Vrienden Sint Anna zet zich in om eens iets extra's te doen of aan te schaffen voor de bewoners van Sint Anna, ter bevordering van hun welzijn. Om dit te bereiken werft de Stichting Vrienden Sint Anna fondsen door middel van onder andere donateurs, het ontvangen van giften, erfstellingen en legaten. Wilt u hier meer over weten? Kijk op www.sintannaboxmeer.nl/vrienden.



Herenclub

Sinds 21 maart is de Herenclub van start gegaan. Samen kletsen, koffiedrinken, wandelen en stoere dingen doen. Maar alleen maar met de heren!



Zin in zingen, zing dan mee

Iedere dinsdagmiddag is er een muziekmiddag in de brasserie. Steeds met een andere artiest, maar altijd met hetzelfde plezier en waardevolle ontmoetingen tussen bewoners. Zo ook tijdens carnaval, wat een feest!



Leven in vrijheid

Sint Anna heeft een belangrijke mijlpaal bereikt voor het optimaliseren van de kwaliteit van leven van bewoners: onze deuren zijn nu open! De tijd van gesloten afdelingen is verleden tijd bij ons.

Sinds begin februari staan de deuren open voor alle bewoners, tenzij we in samenspraak hebben besloten dat het beter is dat sommige deuren gesloten blijven. Dit dankzij de innovatieve techniek van 'leefcirkels'. Leven in vrijheid en denken in mogelijkheden zijn onze uitgangspunten, want wie wil dat nu niet?!

Scan de QR-code voor meer informatie over leefcirkels of ga naar www.sintannaboxmeer.nl/leefcirkels



Theatervoorstelling

'Mag ik je kussen?'

Een grote meerderheid van alle medewerkers van Sint Anna bezochten in de afgelopen maanden de theatervoorstelling 'Mag ik je kussen?' van de theatermakers van Radio Kootwijk.

Een indringende voorstelling die vele medewerkers raakte. Door hun werk, maar ook door persoonlijke raakvlakken met de karakters uit de voorstelling.

De nagesprekken leverde mooie gesprekken op, nieuwe inzichten en soms andere perspectieven om naar de uitdagingen die voor ons liggen te kijken.

Heb je de voorstelling nog niet gezien? Kijk op vvtwerktaanmorgen.nl waar de voorstelling draait. Werk je niet in de zorg? Ook dan is deze voorstelling zeer interessant om te gaan bekijken.



Verhuizing

Het was een grote operatie, ook al was het de derde keer dat een groep bewoners verhuisde naar het nieuwe gebouw. Een zorgvuldige planning, gedegen voorbereiding en persoonlijke aandacht en betrokkenheid hebben ertoe geleid dat we nu terug kunnen kijken op een succesvolle laatste verhuizing.

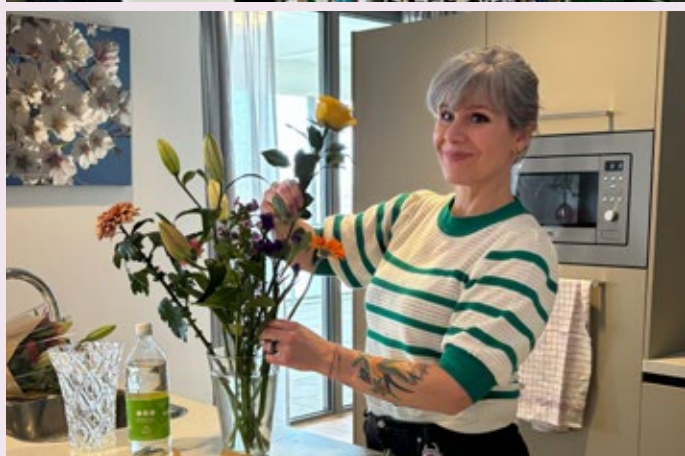
Bewoners, familieleden en medewerkers waren vanaf het begin nauw betrokken en op de hoogte van elke stap in dit proces. Elke bewoner heeft zijn of haar persoonlijke wensen en voorkeuren kenbaar gemaakt, en we zijn er trots op dat we deze zoveel mogelijk hebben kunnen honoreren. Iedereen is verhuisd naar een plek waar ze tevreden mee zijn. Dat zorgde voor een prettige start.

De voorbereiding was intensief, voor medewerkers en natuurlijk ook voor bewoners en hun familie. Een verhuizing is voor iedereen een ingrijpende gebeurtenis, maar op hogere leeftijd is dat zeker het geval.

Met individuele verhuisplannen hebben we ervoor gezorgd dat bewoners en familie zich ondersteund en gehoord voelden. Op de verhuisdag zelf hebben we mogen rekenen op de helpende handen van familieleden, wat de overgang naar ons nieuwe gebouw des te specialer maakte.

De emoties waren voelbaar toen bewoners hun nieuwe kamers voor het eerst zagen. Stralende gezichten en blijdschap vulden de ruimte, en dat bevestigt waar we het allemaal voor doen. Natuurlijk is het niet voor iedereen een gebeurtenis om blij van te worden, het is een ingrijpende gebeurtenis en de vertrouwde omgeving valt weg. Zeker voor mensen met een vorm van dementie kan dit ingewikkeld zijn. Daarom bouwen we samen aan een thuis waar iedereen zich gelukkig voelt of kan gaan voelen.

Met deze laatste verhuizing achter de rug kijken we vol trots en enthousiasme uit naar nieuwe herinneringen en ervaringen, die we samen gaan creëren in ons prachtige nieuwe gebouw. We zijn een stap dichterbij onze visie: iedere dag een mooie dag.



Riet Blom-van Beek voelt zich geliefd.

Alle bewoners van het voormalig hoofdgebouw van Sint Anna Boxmeer zijn naar het nieuwe Sint-Anna verhuisd. Een heel karwei ook al was het maar een éénkamer verhuizing. Wat mij betreft verliep het perfect en zeer snel. Wat een organisatie om alles zó te regelen. Heel lang tevoren werden we al ingelicht over alle zaken waar we rekening mee moesten houden. Petje af voor de communicatie en de logistiek die daar achter zit.

Waarom ik dit schrijf? Omdat ik heel veel waardering heb voor alle betrokkenen. Iedereen die zich heeft ingezet voor ons. Natuurlijk was ik heel nieuwsgierig hoe het zou zijn op de nieuwe woonplek en in de nieuwe kamer. Heel anders maar ik voelde mij snel op mijn plek. Ik ben zo intens dankbaar en dat wil ik op deze manier laten weten aan iedereen. Er werken hier fantastische mensen en dat geeft weer hoop op een goede toekomst waar belangstelling en zorg is voor iedereen. De liefde die ik steeds weer ontvang van deze mensen doet zó goed. En niet te vergeten wil ik ook alle mensen bedanken die als vrijwilliger geholpen hebben. Sint-Anna krijgt van mij een heel groot compliment en een groot dank je wel.

Een mooi bericht van bewoonster Riet Blom.



De bouw in cijfers

Nu de bouw is afgerond hebben we inzicht in de indrukwekkende feitjes en cijfers rondom het bouwproces.

186.006 stenen gemetseld



Er is 47.083 uur gewerkt



2 vaste kranen en 12 mobiele kranen

522

stoelen gekocht



252 palen geboord

circa 2045 ton puin



79 vrachtwagens met puin zijn afgevoerd

Meer dan 400 zonnepanelen



Vanaf nu 0% gas door gebruik van warmtepomp



Een nieuwe dimensie:

De leerafdeling geopend!

Op de dag van onze verhuizing hebben we niet alleen de deuren van 8 nieuwe woongroepen geopend, maar ook een spannend nieuw hoofdstuk in onze organisatie: de leerafdeling. Dit initiatief markeert een frisse benadering van werken en leren bij Sint Anna, en we zijn razend enthousiast over de mogelijkheden die het met zich meebrengt.

Op de twee woongroepen van de leerafdeling vervullen gediplomeerde Verzorgende IG en Helpende Plus de rol van leercoach. Zij delen hun kennis en ervaring met collega's in opleiding en stagiaires, begeleiden hen in hun leerproces en staan garant voor een professionele en vertrouwde leeromgeving.

Wat deze leerafdeling extra bijzonder maakt, is de actieve rol van de leerlingen en stagiaires. Zij nemen de verantwoordelijkheid voor de woongroep, onder nauwlettend toezicht van hun ervaren coaches. Het is een unieke kans voor hen om in de praktijk te leren.

De leerafdeling symboliseert onze toewijding aan voortdurende verbetering en groei. Door samen te werken en kennis te delen creëren we niet alleen een stimulerende omgeving voor leren, maar versterken we ook de band binnen ons team.

Dit nieuwe avontuur opent de deur naar innovatie en vooruitgang, en we kunnen niet wachten om te zien welke inspirerende verhalen en successen hieruit zullen voortkomen. Samen bouwen we op deze manier aan de toekomst van de zorg.



Stijn van Dijk voor een deel van de inboedel van Sint Anna.

Circulair opruimen

Een 2e leven voor spullen van Sint Anna

Meer dan 500m³ aan spullen. Dat zijn 17 zeecontainers. Vol met spullen uit het voormalig hoofdgebouw van Sint Anna. Dat is wat Mondial Movers van Dijk ophaalde bij Sint Anna na de verhuizing naar het nieuwe gebouw. Een enorme hoeveelheid rollators, bedden en nog veel meer die nog een tweede leven konden krijgen.

Stijn van Dijk is samen met zijn broer eigenaar van Mondial Movers van Dijk. Dit verhuisbedrijf verzorgde de verhuizing van het voormalig hoofdgebouw van Sint Anna naar de nieuwbouw. Een enorme operatie. Maar het gaat verder dan spullen verplaatsen van A naar B voor Stijn. Hij vindt het belangrijk dat er zo weinig mogelijk weggegooid wordt bij een grote verhuizing. Daarom zette hij een re-use tak op voor het bedrijf.

“Er werd zo veel weggegooid dat wij daar iets op wilden verzinnen. Niet klagen, maar zelf iets verzinnen. Door faillissement van een opkoper kwamen we in contact met hun klanten en zijn we in het gat gesprongen. Inmiddels nemen steeds meer zorginstellingen (en andere bedrijven) de diensten voor het circulaire opruimen af. Zij kiezen bewust voor een duurzame manier van opruimen in plaats van een goedkoper alternatief (vernietigen). We hebben een heel breed netwerk om spullen te plaatsen. Speelgoed doneren we aan een stichting, boeken gaan naar een speciaal fonds etc. We worden nu ook benaderd door andere partijen om dit zelf ook te gaan doen. We zijn echt uniek hierin.”

Stijn legt uit hoe circulair opruimen werkt: “Wij ruimen op verzoek van onze klant een gebouw of bepaalde ruimte leeg en zorgen er daarna voor dat het zo snel mogelijk bij een nieuwe gebruiker terecht komt. Ik heb inmiddels een groot netwerk, waardoor ik veel spullen al snel kan herplaatsen. De IKEA-kasten van Sint Anna

Het motto van Stijn:

"Naar het goede doel, gratis of betaald. Het maakt niet uit, er moet gewoon zo veel mogelijk opnieuw gebruikt worden."



kon ik bijvoorbeeld direct plaatsen bij een bedrijf dat buitenlandse arbeiders huisvest. Ik bekijk vooraf wat er staat en probeer daar al, voordat het opgehaald wordt, een passende klant bij te vinden. Wat er niet rechtstreeks herplaatst wordt komt in onze loods te staan."

"De hoog/laagbedden van Sint Anna staan er nog, maar daar heb ik nu ook iemand voor gevonden. Er is echt heel veel binnengekomen bij ons na de verhuizing, maar 80% is al weg! Wij vinden het belangrijk dat het goed hergebruikt kan worden. Dat levert soms ook dilemma's op. Qua milieu is het het beste om de goederen binnen Nederland te plaatsen, dat is het minst belastend qua transport. Maar ik vind het belangrijk dat het ook bij een passende partij terecht komt. Daarom kiezen we er soms toch voor om goederen naar Afrika te verschepen, zo bieden we ook de mensen daar kansen. Soms is het buitenland juist de enige optie, de regelgeving is daar vaak minder streng dan in Nederland. Wat voor Nederland 'afgekeurd' is, is voor ontwikkelingslanden vaak juist heel erg welkom. En dat voorkomt dat het in Nederland vernietigd zal worden."

Veel van het meubilair uit de woongroepen van het voormalig hoofdgebouw is rechtstreeks naar de lokale kringloop gegaan. Wat er nog over is staat in de loods bij Van Dijk. De kringloopwinkel haalt wekelijks bij Van Dijk weer meubels op.

In de 'verwerkingsstraat' wordt o.a. van diverse onderdelen weer een heel product gemaakt; bijvoorbeeld een bureau-frame en tafelblad vormen samen weer een goed bureau.

Er zit een groot verschil in de werkwijze van opkopers en de werkwijze van Van Dijk. "Opkopers kopen meestal een grote partij goederen. Ze zien tussen de grote aantallen een aantal dingen die ze goed kunnen verkopen, de rest voeren ze af en wordt dus vernietigd. En dat is precies wat wij niet willen. We zijn van de spullen af, maar als het vernietigd wordt bereiken we ons doel niet. Ik wil een opkoper alleen verkopen wat hij écht gaat verkopen. Dat was nieuw voor hen."

De allerlaatste optie is pas weggooiën. We bekijken wat direct verkocht kan worden. Is iets kapot, maar kan het eenvoudig gerepareerd worden? Dan doen we dat. Andere spullen/materialen worden gerecycled, dat halen we dan uit elkaar en we sorteren ieder onderdeel om op de juiste manier te recyclen. De allerlaatste optie is weggooiën, maar ook dan zo milieuvriendelijk. We splitsen in 21 afvalstromen, dit zorgt voor minimaal restafval. Dat is goed voor de portemonnee en voor het milieu. Restafval is namelijk de meest belastende soort afval. Uiteindelijk belandt meestal minder dan 2% van de goederen bij het restafval. Daar zijn we uniek in, en trots op!

Helpt u mee de belevingstuin te realiseren?

Ter afronding van het nieuwbouwtraject zijn we momenteel bezig met het aanleggen van een tuin die een verrijking zal zijn voor het welzijn van onze bewoners en bijdraagt aan onze visie "Iedere dag een mooie dag".

Ons doel is om een belevingstuin te creëren waarin bewoners, hun familie, medewerkers en vrijwilligers samen kunnen genieten van de natuur, actief kunnen zijn en kunnen ontspannen. We streven ernaar om een omgeving te creëren waarin ze kunnen genieten van kleurrijke bloemen en planten die insecten en vlinders aantrekken, waar kleinkinderen kunnen spelen en waar bewoners uitgedaagd worden om in beweging te blijven.

De basis van de belevingstuin nu wordt gerealiseerd en krijgt de kans om te groeien en bloeien. We hopen de bijzondere extra's, die het écht een belevingstuin maken, mogelijk te maken door middel van sponsoring. Daarom zijn onze leveranciers en overige



relaties aangeschreven met het verzoek een sponsorbijdrage te doen. Wellicht wilt u, of de organisatie waar u werkt ook een bijdrage leveren? Uw bijdrage zal niet alleen helpen om de tuin te realiseren, maar ook om het welzijn en de levenskwaliteit van bewoners te verbeteren.

Sponsort u liever een ander bedrag voor een bepaalde sponsoractie? Dat is natuurlijk ook mogelijk. Laat ons weten waar u welk bedrag u aan welk element wenst te doneren. We begrijpen dat u wellicht graag een factuur wenst te ontvangen voor uw sponsoring. In dat geval kunt u contact opnemen via bedrijfsbureau@sintannaboxmeer.nl. Wilt u liever sponsoren in natura (i.v.m. BTW voordeel)? Mail ook dan naar bedrijfsbureau@sintannaboxmeer.nl.

<i>Sponsoroptie A:</i> € 50.-	<i>Sponsoroptie B:</i> € 100.-	<i>Sponsoroptie C:</i> € 150.-	<i>Sponsoroptie D:</i> € 300.-	<i>Donatie</i> <i>naar keuze</i>
t.b.v. tuingereedschap of andere middelen om bewoners te motiveren te bewegen.	t.b.v. Groei & bloei informatie; speelse en educatieve extra's.	t.b.v. beplanting; bijvoorbeeld een kruidentuintje, beplanting om extra vlinders te trekken etc.	t.b.v. bankjes met bloembakken. Één bank zoals afgebeeld kost 3000.-	
				
Scan onderstaande code voor een betaalverzoek van 50.-	Scan onderstaande code voor een betaalverzoek van 100.-	Scan onderstaande code voor een betaalverzoek van 150.-	Scan onderstaande code voor een betaalverzoek van 300.-	Scan onderstaande code voor een betaalverzoek waar u uw eigen bedrag kunt kiezen.
				

Bjorn en Nina: "Bij elkaar komen is een begin. Bij elkaar blijven is vooruitgang. Met elkaar samenwerken is succes!"

Afstudeerders aan het woord



BEDANKT!

Onlangs werden de eerste bomen geplant door Boomkwekerij Ebben uit Cuijk. Enorm bedankt voor jullie sponsorbijdrage aan onze belevingstuin. Deze mooie bomen gaan we goed verzorgen en worden heerlijke schaduwplekjes in de aankomende zomers!

En uiteraard ook een dankjewel aan Peter Graat Tuinontwerp en Advies en Studio Floris. Peter en zijn team hebben een prachtig ontwerp gemaakt.

De zorg verandert. De vergrijzing stijgt en het aantal mensen in de zorg neemt af. Daarmee neemt de druk op zorgpersoneel toe en wordt er van het netwerk verwacht dat zij een grotere bijdrage gaan leveren aan het welzijns- en zorgklimaat binnen verpleeghuizen. Daarom doen Nina Weeting & Bjorn Hess op dit moment onderzoek bij Sint Anna naar de integratie van de informele zorg.

Kansen & mogelijkheden

Nina vertelt over hun onderzoek: "Bij Sint Anna wordt er gekeken naar mogelijkheden op het gebied van zorgparticipatie van netwerk, informele zorg & vrienden/kennissen. Ons onderzoek richt zich met name op de eerste fase van kennismaking. Het is van belang dat wederzijdse verwachtingen, helder & transparant worden uitgesproken bij aankomst bij Sint Anna." Haar medestudent Bjorn vult aan: "Daarmee creëer je een toegankelijke sfeer waarbij de organisatie een nieuwe kant opgaat. Niet meer 'zorgen voor' maar 'zorgen met'".

Bjorn: "Momenteel leunt ons onderzoek in de richting van een visuele tool, waarmee helder in beeld gebracht kan worden wie er betrokken zijn in het (informele) zorgnetwerk van de bewoner en wat de verhouding tot deze persoon is. Daarmee houdt Sint Anna oog voor de opgebouwde relaties en hoe deze ook binnen Sint Anna in stand gehouden kunnen worden."

Nina en Bjorn sluiten hun afstudeerperiode af met een advies en/of product ten behoeve van de bewoners, het informele zorgnetwerk en het personeel van Sint Anna. Nina: "Ons doel hiermee is om een prettige zorg- & welzijnsomgeving te creëren voor iedereen!"

Bjorn sluit af met een bedankje: "Namens Nina en mij iedereen bedankt voor de gesprekken, passende informatie en het verwelkomen met open armen."



Duurzaamheid in de zorg:

Hoe komen we van ons afval af?!

De klimaatcrisis is een grote bedreiging voor de volksgezondheid en de zorgsector draagt hier onbedoeld aan bij. In Nederland is de zorgsector verantwoordelijk voor 7% van de nationale CO₂-voetafdruk en 4% van het afval. Deze cijfers hebben geleid tot actie. Sint Anna en 12 andere zorginstellingen in de regio Noord-Oost Brabant hebben de Green Deal 3.0. ondertekend, waarmee we streven naar een duurzamere toekomst.

De zorgsector verbruikt veel materialen en grondstoffen. Daarom implementeren we bij Sint Anna duurzame maatregelen en ondernemen we actie om de doelstellingen uit de Green Deal te gaan behalen. Één van die doelstellingen is gericht op afvalscheiding en afvalreductie. Sinds enige tijd wordt al het afval in de woongroepen gescheiden. Iedere woongroep heeft nu een afvalbak met duidelijke aanduidingen voor het scheiden. Papier, plastic, glas en organisch afval hebben daarin elk hun eigen plek, wat bijdraagt aan effectieve recycling.

Het organisch afval, ook wel swill genoemd, is ook onder de loep genomen. Het verschil tussen swill en GTF is het tuinafval. Tot GFT behoort naast groente en fruit ook tuinafval, bij swill gaat het alleen om etensresten. In 2022 voerde Sint Anna 1.673 kg swill-afval af. De wens is om dit te verminderen. Daarom is er in 2023 een pilot gestart om dit type afval apart te verzamelen, omdat deze afvalgroep op een andere manier verwerkt kan worden. De pilot is ook gericht op het verminderen van voedselverspilling. Hierover is de dialoog gestart met voedselleveranciers om tot gepaste portiegroottes te komen.

Bij Sint Anna geloven we dat kleine inspanningen een groot verschil maken. Door samen te werken aan duurzaamheid, verminderen we onze ecologische voetafdruk en dragen we bij aan een gezondere toekomst. Samen gaan we voor een groenere en schonere omgeving, omdat elke stap in de richting van duurzaamheid telt.

Duurzame innovatie:

Slimme incontinentiematerialen bij Sint Anna

Sint Anna heeft een grote stap richting duurzame zorg gezet door gebruik te gaan maken van slimme incontinentiematerialen. Het is een innovatieve benadering, die bijdraagt aan zowel de kwaliteit van zorg als duurzaamheid.

Slimme incontinentiematerialen vormen een revolutie in de zorgsector. Deze geavanceerde producten, uitgerust met sensoren en technologie, bieden comfort en bescherming voor de gebruiker.

Slimme incontinentiematerialen zijn niet alleen een zorginnovatie maar ook een duurzaamheidsinitiatief.

Het minimaliseert het gebruik van traditionele incontinentiematerialen, wat gunstig is voor het milieu en de afvalproductie vermindert.



Silvia en Lia vertellen over hun ervaring met slimme incontinentiematerialen bij Sint Anna.





Informeel zorg belangrijker dan ooit!

'Mooie dag bord' voor bewoners

We werken steeds meer naar een setting waarin er sprake is van zorgparticipatie in plaats van familieparticipatie. We moedigen nieuwe bewoners, hun familieleden en verdere sociale contacten aan om het leven in het verpleeghuis zo veel mogelijk voort te zetten zoals thuis. Daar horen dus ook de activiteiten bij die een bewoner thuis gewend was om te doen; iets lekkers bakken, even naar de supermarkt, een spelletje spelen.

In iedere woongroep hangt binnenkort een 'mooie dag bord'. Het is een soort planbord met allerlei activiteiten die door mantelzorgers en vrijwilligers ingevuld kunnen worden. De activiteiten zijn enorm divers en bieden inspiratie voor bezoekers om net iets meer te doen dan alleen een kopje koffie te komen drinken. Dat zorgt voor een mooie dag voor iedereen!



Werken bij Sint Anna Een kijkje achter de schermen

Volg @werkenbijsintanna ook op Instagram en maak kennis met ons team. We geven je graag een kijkje achter de schermen en laten zien wat ons werk zo leuk en waardevol maakt.

Geïnteresseerd om bij Sint Anna te komen werken?

Check de vacatures op www.sintannaboxmeer.nl/vacatures



Scan de QR-code en volg onze pagina.



WINACTIE!

Tag je @werkenbijsintanna ook in jouw berichten of stories op Instagram? Onder de personen die t/m 31 juli Sint Anna taggen verloten we 5 exemplaren van het boek VerpleegThuis van Teun Toebees.



In gesprek met...



Nancy Houterman

Vrijwilligster

Nancy is al sinds 2010 vrijwilligster bij Sint Anna en komt twee keer per week met het openbaar vervoer naar Boxmeer om bewoners te verblijden met haar aanwezigheid.

"Ik vind de ouderenzorg prettig om te werken. Omdat ik mijn opleiding niet heb afgemaakt, maar wel

wat met ouderen wilde gaan doen, ben ik vrijwilliger geworden. Ik woon inmiddels in Broekhuizenenvorst, maar dat weerhoudt mij niet om twee dagen per week met het openbaar vervoer naar Boxmeer te komen. Het is heel dankbaar om bewoners een mooie dag te laten ervaren.

"Het is voor mij een mooie dag als ik bewoners rust heb kunnen geven. Dat stemt hen tevreden. Fijn voor de bewoner en ik geniet daar ook van."

"Het mooie van het vrijwilligerswerk vind ik om leuke dingen met bewoners te doen waar de zorg geen tijd voor heeft, zoals wandelen, voorlezen of een spelletje spelen. Ik voel me thuis in de woongroep, ik maak echt deel uit van het team. Mijn inzet wordt gewaardeerd, door bewoners, collega's en familie. De voldoening die dit vrijwilligerswerk mij geeft gun ik iedereen. Vrijwilligerswerk doen brengt je veel, zeker bij Sint Anna."

"Naast de 'normale' bezigheden als vrijwilliger, maak je ook heel bijzondere momenten mee. Er sterven bewoners waar je een goede band mee hebt, het bijwonen van hun uitgeleide vind ik heel bijzonder. Het is mooi dat er op deze manier afscheid genomen wordt en het is fijn om hierbij te kunnen zijn."

"Ik blijf leren, ook als vrijwilliger. Ik heb bij Sint Anna de Moribus training voor vrijwilligers gevolgd. Ik dacht al veel te weten, maar het was toch een leerzame ochtend. Eén van de tips die ik nu gebruik is bewoners op ooghoogte gedag zeggen. En opletten of er echt contact is met de bewoner, niet in het algemeen iets roepen, maar één op één met een bewoner praten. Iedereen zou deze training moeten volgen, ik ben ervan overtuigd dat iedereen er tips uit haalt."

"Kom je met ons koken?"

'Ook al wonen we in het verpleeghuis, we vinden het nog steeds fijn om samen te zorgen voor een heerlijke maaltijd. Een beetje hulp daarbij is welkom, en misschien ben jij degene die we zoeken?'

Is koken jouw passie?

Draai je je hand niet om voor een maaltijd voor +/- 8 personen? Heb je wekelijks wat tijd vrij om dit mogelijk te maken? Dan kun jij zorgen voor een mooie dag voor een groep bewoners door bij en met hen te komen koken.

Of je nu student bent die kennis wil maken met de zorg of iemand met wat meer vrije tijd, wij verwelkomen je graag! In ons prachtige nieuwe gebouw hebben we 20 woongroepen met elk een eigen keuken waar gekookt kan worden. De boodschappen worden voor je geregeld en na het koken wordt er samen genoten in de huiskamer van de woongroep.

Wil je hier meer over weten?

Neem dan contact op met Jolanda Rutten, onze coördinator informele zorg, via j.rutten@sintannaboxmeer.nl.

